

Bases 2026

Programa +Escola



1.
Introducció
Pàg. 3

2.
**Descripció
del programa**
Pàg. 4

3.
**Requisits per
participar en el
programa**
Pàg. 7

4.
**Calendari de la
convocatòria**
Pàg. 11

5.
**Presentació
de sol·licituds**
Pàg. 12

6.
Criteris d'avaluació
Pàg. 13

7.
**Preselecció
de sol·licituds**
Pàg. 14

8.
**Resolució i acceptació
de participació en el
programa**
Pàg. 15

9.
**Cobertura de despeses
de desplaçaments i
allotjament**
Pàg. 17

10.
**Disposicions finals
i organització**
Pàg. 18

Bases modificades i publicades el dia 8 d'abril de 2026.

1. Introducció



Tots els infants i joves tenen dret a desenvolupar al màxim el seu potencial independentment del seu origen socioeconòmic o cultural. Sabem que els centres educatius que treballen en entorns d'alta vulnerabilitat afronten reptes complexos: desigualtats d'oportunitats, alumnat amb necessitats bàsiques no cobertes, dificultats en l'acompanyament familiar, alt risc d'abandonament escolar prematur i barreres estructurals que afecten negativament els resultats educatius.

Al mateix temps, sabem que aquests centres acumulen experiència, compromís i talent professional. Quan disposen del suport, la xarxa i els recursos adequats esdevenen espais de transformació amb un impacte profund en el desenvolupament educatiu i vital del seu alumnat.

El **programa +Escola** d'EduCaixa neix per reforçar aquest potencial transformador a través de la formació, l'acompanyament i l'impuls de projectes de millora que augmentin l'èxit educatiu de l'alumnat en situació de vulnerabilitat.

Fonaments sòlids per a l'èxit educatiu

Tot bon recorregut educatiu comença amb una base sòlida. L'adquisició correcta dels fonaments de l'aprenentatge, especialment l'alfabetització i les matemàtiques, és determinant per a l'èxit escolar, sobretot en contextos de vulnerabilitat.

Quan un infant consolida aquestes competències bàsiques se li amplien les oportunitats en totes les àrees de coneixement i se li reforcen el benestar i l'autoestima. Contràriament, quan aquests fonaments no s'assoleixen plenament, les expectatives d'èxit es redueixen i les oportunitats futures es poden veure limitades.

Per això, el programa se centra a enfortir les competències que actuen com a porta d'entrada a la resta d'aprenentatges. Així doncs, els centres poden presentar projectes orientats a millorar els fonaments de l'aprenentatge: l'alfabetització o les matemàtiques.

Aquesta aposta incorpora una mirada integral: els projectes han d'incloure de manera transversal la millora del benestar emocional de l'alumnat i l'enfortiment de la relació entre l'escola, les famílies i la comunitat. Perquè quan els centres combinen el rigor pedagògic amb la cura del benestar i la implicació comunitària, l'aprenentatge és més profund i sostenible.



2. Descripció del programa



Impulsar una millora real en els resultats d'aprenentatge demana temps, rigor i acompanyament. Els processos de transformació educativa amb més impacte no es construeixen de manera aïllada ni a curt termini. És per aquest motiu que aquest programa s'estén al llarg de tres anys i ofereix un model estructurat de desenvolupament professional que integra formació d'alta qualitat, aprenentatge entre iguals, acompanyament expert i suport econòmic per a la implementació del projecte de millora.

2.1. Què ofereix aquest programa?

El programa +Escola ha estat dissenyat en col·laboració amb l'**Institute of Education (IOE) de la University College London**, universitat de referència mundial en educació. Aquest programa es fonamenta en principis que la recerca internacional identifica com a determinants per transformar la pràctica educativa: continuïtat en el temps, focus en l'aprenentatge de l'alumnat, connexió entre investigació i pràctica, foment de la reflexió crítica i suport expert durant la implementació del canvi. Amb tot això es pretén que el programa no sigui una càrrega addicional per als centres, sinó que, ben al contrari, esdevingui una oportunitat per reforçar i facilitar la complexa tasca que duen a terme.

Aquest programa ofereix:

Formació presencial d'alta qualitat en lideratge, ús d'evidències i implementació de projectes

La qualitat del lideratge pedagògic és un dels factors que tenen més impacte en la millora dels resultats educatius. És clau per garantir tant l'èxit com la sostenibilitat de qualsevol proposta de canvi. Perquè un projecte de millora tingui un impacte real en l'aprenentatge de l'alumnat cal generar una visió compartida, cohesionar el claustre i la comunitat educativa, prendre decisions fonamentades en evidències i avaluar el procés de manera sistemàtica per introduir-hi els ajustaments que calguin.

Per això, el programa ofereix formació específica en lideratge pedagògic a un equip impulsor de tres docents de cada centre participant. Aquestes jornades formatives són impartides per professorat de l'**Institute of Education (IOE) de la University College London** juntament amb facilitadors del territori, és a dir, docents d'equips directius referents d'escoles o instituts.

La formació se centra a:

- Liderar el canvi: lideratge pedagògic, lideratge de persones i equips, i lideratge emocionalment intel·ligent.
- Promoure un aprenentatge professional docent i una pedagogia de qualitat als centres.
- Avaluar i utilitzar de manera estratègica i reflexiva dades i evidències.
- Fomentar la relació entre escola, famílies i comunitat.
- Establir els fonaments de l'aprenentatge: anàlisi crítica d'evidències.

Aprenentatge entre iguals: grups territorials i visites *peer review* entre centres propers

Els espais on els docents aprenen entre ells són una palanca de sostenibilitat: generen comunitat professional, amplien el suport entre iguals i enforteixen la capacitat de resolució de problemes.

Durant els tres anys del programa es formen **grups d'aprenentatge** de tres o quatre centres propers que, amb el suport d'una persona facilitadora experta en coaching, col·laboren per afrontar els reptes de lideratge del procés de millora.

A més, s'organitzen **visites d'avaluació entre centres (*peer review*)** en les quals, a través d'un mètode estructurat, els centres s'ofereixen retroalimentació mútua per avançar en la implementació dels seus projectes de millora.

Acompanyament personalitzat a cada centre

Cada centre rep **acompanyament personalitzat** d'experts referents en l'àrea de millora seleccionada: alfabetització o matemàtiques. Durant aquestes sessions, les escoles poden **connectar de manera directa la investigació amb la seva pràctica** i reben assessorament per implementar els ajustos necessaris.

Aquest suport permet adaptar les estratègies al context del centre, anticipar dificultats i garantir la coherència entre objectius, accions i resultats.

Implementació rigorosa i sostenible del projecte de millora

Tant els continguts com el model d'aprenentatge del programa estan dissenyats per acompanyar els centres al llarg de tot un cicle d'implementació: comprendre la situació inicial, dissenyar el projecte de millora a partir d'evidències de recerca i del mateix centre, i implementar, avaluar i sostenir el canvi.

A més, cada centre pot rebre fins a **30.000 €** per facilitar aquest procés de millora amb la finalitat de garantir que les decisions pedagògiques vagin acompanyades dels recursos necessaris per fer-les realitat.



2.2. Calendari del programa

Fase 1
 Novembre 2026 | Octubre 2027

Fase 2
 Octubre 2027 | Julio 2028

Fase 3
 Julio 2028 | Noviembre 2029

2026

Formació presencial
 Barcelona

Del 5 al 7 de novembre de 2026

Grup d'aprenentatge
 territorial 1

Entre gener i febrer del 2027

Formació presencial
 Ciutat espanyola per determinar

Del 15 al 17 d'abril del 2027

Grup d'aprenentatge
 territorial 2

Juliol del 2027

2027

Formació presencial
 Ciutat espanyola per determinar

Del 21 al 23 de d'octubre del 2027

Sessió d'acompanyament
 personalitzat 1

Entre novembre i desembre del 2027

Grup d'aprenentatge
 territorial 3

Gener del 2028

Sessió d'acompanyament
 personalitzat 1

Entre febrer i març del 2028

Grup d'aprenentatge
 territorial 4

Abril del 2028

Sessió d'acompanyament
 personalitzat 3

Entre maig i juny del 2028

2028

Formació presencial
 Barcelona

De l'11 al 13 de juliol del 2028

Sessió d'acompanyament
 personalitzat 4

Octubre del 2028

Visita *peer review* 1

Entre octubre i novembre del 2028

Sessió d'acompanyament
 personalitzat 5

Entre gener i febrer del 2029

Visita *peer review* 2

Entre gener i febrer del 2029

Visita *peer review* 3

Entre març i abril del 2029

Sessió d'acompanyament
 personalitzat 6

Entre abril i maig del 2029

2029

Acte de tancament del programa

Barcelona

23 de novembre del 2029

Durada de les formacions:
 Formació presencial: 3 dies
 Sessió d'acompanyament personalitzat: 60-90 minuts
 Visita *peer review*: 1 dia
 Grups d'aprenentatge: 1 dia

3. Requisits per participar en el programa



3.1. Requisits dels centres educatius

- Hi poden participar centres educatius públics i concertats del territori espanyol amb el degut registre en els quals s'imparteixi com a mínim un dels ensenyaments següents: educació infantil (segon cicle), educació primària, educació bàsica obligatòria, educació secundària obligatòria o formació professional bàsica.
- Els centres educatius han de tenir un percentatge **d'alumnes en situació de vulnerabilitat socioeconòmica igual o superior al 30%** (vegeu l'apartat 5, «Presentació de sol·licituds», sobre documentació que cal adjuntar).
- Les candidatures han de tenir el **suport explícit de l'equip directiu**. Aquest ha de facilitar les condicions necessàries (organitzatives, administratives, de temps, d'espai, etc.) per a la implementació òptima i també l'avaluació del projecte de millora al seu centre educatiu.

3.2. Requisits dels docents

- La sol·licitud l'ha de presentar un equip impulsor format per tres docents pertanyents al centre educatiu sol·licitant.
- Les persones candidates han d'**estar exercint la docència en el moment de la sol·licitud i al llarg de tota la durada del programa** al centre sol·licitant. S'exceptuen d'aquest requisit les persones que ocupen el càrrec de direcció i que alhora estan exemptes de docència per dedicació a la direcció del centre.
- Així mateix, per afavorir la sostenibilitat del projecte l'equip impulsor ha de cobrir les condicions següents:
 - Com a **mínim una persona docent de l'equip impulsor ha de tenir plaça fixa** al centre educatiu o tenir una antiguitat de cinc o més anys en el mateix centre.
 - Com a **mínim una persona docent de l'equip impulsor ha de formar part de l'equip directiu del centre**.
- **Si el director/a del centre educatiu no forma part de l'equip impulsor que presenta la candidatura, ha d'expressar el seu consentiment** a través del «Document d'acceptació i suport del director/a», que es pot descarregar de la pàgina web d'EduCaixa (<https://educaixa.org/ca/mas-escuela>) i de la mateixa plataforma de convocatòries de la Fundació "la Caixa".

A més dels requisits exposats anteriorment, també se n'exigeixen els següents:

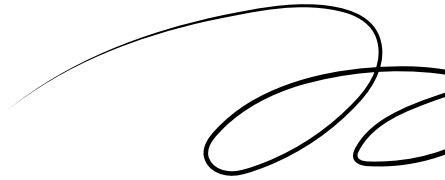
- Els administradors, els gerents i els empleats del centre educatiu no han de tenir cap conflicte d'interès amb els patrons i els empleats de la Fundació "la Caixa" que pugui menyscabar el principi d'objectivitat, igualtat i concurrència en la selecció dels candidats.
- Les persones físiques que participin en el desenvolupament del projecte han de complir la condició de no estar sancionades mitjançant una resolució ferma de caràcter acadèmic, laboral, administratiu o judicial per la comissió de les irregularitats següents: falta d'ètica professional, corrupció (en qualsevol modalitat), corrupció de menors, blanqueig de capitals, finançament del terrorisme, contraban, actes contraris a la legislació de propietat intel·lectual i/o industrial, assetjament laboral o qualsevol altra irregularitat que pugui comportar una responsabilitat administrativa o penal per a les persones jurídiques segons la legislació espanyola, de la Unió Europea o internacional.
- Ni el centre educatiu sol·licitant ni les persones que participin en el desenvolupament del projecte no poden figurar en llistes de sancions internacionals com ara la llista de Nacionals Especialment Designats i Persones Bloquejades (SDN List) de l'Oficina de Control d'Actius a l'Estranger dels Estats Units d'Amèrica, ni en la llista Consolidada de Sancions de la Unió Europea, ni en la llista Consolidada de Sancions del Regne Unit.
- Els centres educatius que es presentin en aquesta convocatòria han d'estar compromesos amb el respecte a la *Declaració Universal de Drets Humans i dels Drets de l'Infant i complir el que estableix la Llei orgànica 8/2021, de 4 de juny, de protecció integral a la infància i l'adolescència davant la violència*. Igualment, han de respectar qualsevol altra normativa aplicable en aquesta matèria. Així mateix, han de complir la legislació social i ambiental que els sigui aplicable, a més de fer els màxims esforços per implementar les mesures que millorin l'impacte ambiental negatiu que pugui ocasionar el desenvolupament de les seves activitats.
- Tant els centres educatius participants com els seleccionats en aquesta convocatòria estan obligats a comunicar a la Fundació "la Caixa" tant aviat com sigui possible qualsevol irregularitat detectada o sospita de frau, comesa tant en el marc de la present sol·licitud com durant l'execució del projecte.

3.3. Requisits dels projectes

- Els centres educatius sol·licitants han de presentar un projecte d'intervenció educativa orientat a la millora d'una de les àrees següents; l'ensenyament i l'aprenentatge de les **mate-màtiques** o bé de les habilitats d'**alfabetització**. A més, el projecte ha d'abordar dues temàtiques transversals: el **benestar de l'alumnat** i la **col·laboració del centre amb les famílies i la comunitat**.
- El projecte s'ha de centrar de manera prioritària, com a mínim, en una de les etapes educatives següents:

Educació infantil (segon cicle)	Educació primària	Educació bàsica obligatòria	Educació secundària obligatòria	Formació professional bàsica
------------------------------------	----------------------	-----------------------------------	---------------------------------------	------------------------------------

- El projecte que es presenti ha d'haver estat elaborat íntegrament pels mateixos docents del centre educatiu. No s'admeten gestions i projectes duts a terme totalment o parcialment per tercers sigui de manera directa o indirecta.



3.4. Finançament dels projectes

- En el formulari de sol·licitud s'ha de presentar i justificar un pressupost que cobreixi les despeses relacionades directament amb les activitats previstes per a la implementació del projecte de canvi i la consecució dels seus objectius. L'import d'aquest pressupost no pot superar els 30.000 €.
- Les possibles partides per cobrir són les següents:

Partida	Descripció	Exemples orientatius
Formació	Despeses derivades d'accions formatives dirigides al professorat o altres agents de la comunitat educativa del centre per afavorir les seves competències en les àrees d'intervenció determinades pel programa. Aquesta partida exclou el pagament d'honoraris de formació a docents del mateix centre.	<ul style="list-style-type: none"> → Contractació de formadors o assessors externs per a formació interna del claustre en didàctica de les matemàtiques. → Inscripcions a conferències o seminaris d'habilitats d'alfabetització, de benestar o convivència escolar, etc.
Materials educatius	Adquisició dels recursos de formació necessaris per a la implementació del projecte a l'aula o al centre, com també publicacions, llibres i recursos documentals que sustentin el projecte.	<ul style="list-style-type: none"> → Material didàctic i/o recursos didàctics adaptats a la diversitat. → Llicències per a l'ús de material educatiu. → Compra de material bibliogràfic especialitzat que estigui directament relacionat amb el projecte.
Viajes y desplazamientos	Despeses associades a desplaçaments necessaris per a la consecució dels objectius del programa i del projecte de millora. En aquesta categoria s'hi ha d' incloure obligatòriament una partida de 650 euros destinada a cobrir els desplaçaments vinculats als grups d'aprenentatge (fase 1) i les visites de revisió entre centres previstes al programa (fase 3) (vegeu l'apartat 2.2, «Calendari del programa»).	<ul style="list-style-type: none"> → Visites a altres centres educatius amb experiències contrastades de millora en projectes similars. → Participació en formacions. → Participació en reunions i trobades amb entitats i serveis de l'entorn. → Participació de l'alumnat en activitats relacionades amb el projecte fora del centre educatiu.
Personal de suport	Contractació de serveis professionals que ajudin el centre a assolir els objectius previstos en el projecte de canvi. Aquesta serveis s'han de plantejar de manera que no afectin negativament la sostenibilitat del projecte i que afavoreixin la capacitat del centre per continuar el desenvolupament de les actuacions una vegada acabat el programa.	<ul style="list-style-type: none"> → Mediadors. → Educadors socials. → Tècnics d'integració social. → Traductors i intèrprets. → Serveis d'entitats socials o fundacions. → Personal de suport educatiu: educadors, monitors, etc.
Condicionament d'espais	Adequació d'espais educatius necessària per a la consecució dels objectius del projecte de millora.	<ul style="list-style-type: none"> → Adaptació d'espais per al treball cooperatiu. → Remodelació d'espais per afavorir la convivència i el benestar. → Millora d'espais o zones comunes per a la trobada amb les famílies o amb la comunitat. → Reorganització d'aules.
Altres	Despeses vinculades de manera directa amb el projecte que no encaixin en les categories anteriors i la necessitat de les quals sigui degudament justificada.	

- Així mateix, s'espera que a través de la formació rebuda en la fase 1 del programa (vegeu l'apartat 2.2, «Calendari del programa»), els equips impulsors reformulin els projectes amb l'objectiu de millorar-ne el disseny i augmentar-ne així la pertinença, la viabilitat i la sostenibilitat. L'organització del programa revisa després aquests nous pressupostos. El pagament de l'ajut es fa efectiu un cop s'ha aprovat el pressupost de la fase 1. Això implica que, per als dos primers grups d'aprenentatge del programa, el centre ha d'avançar el cost del desplaçament, import que recuperarà posteriorment amb l'abonament total.
- Durant la implementació dels projectes (fases 2 i 3 del programa), els centres només poden fer canvis de partides amb l'autorització prèvia del programa per mitjà d'una justificació que estigui d'acord amb els objectius establerts en el projecte.



4. Calendari de la convocatòria



2026

Publicació de les bases i obertura de la convocatòria

18 de març de 2026.

Presentació de sol·licituds

Data límit, 14 de maig de 2026
a les 15.00 h del migdia (horari peninsular).

Comunicació de sol·licituds preseleccionades:

Data límit, 1 de juliol de 2026.

Comunicació de la resolució final de la convocatòria (sol·licituds seleccionades i no seleccionades)

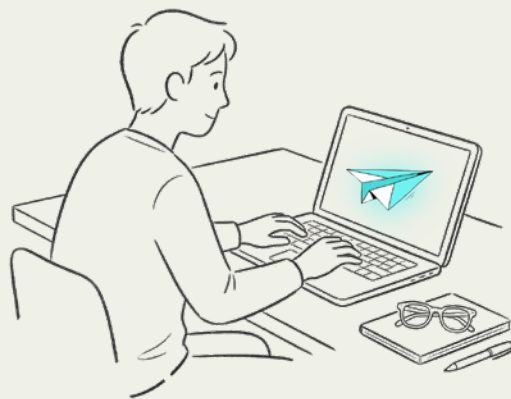
data límit, 30 de juliol de 2026.

Signatura del document d'acceptació de participació en el programa (sol·licituds seleccionades)

fins al 7 de setembre de 2026.



5. Presentació de sol·licituds



- La presentació de sol·licituds s'ha de fer a través de la plataforma de convocatòries de la Fundació "la Caixa" (convocatories.fundaciolacaixa.org) **a partir del 18 de març de 2026 a les 8.00 h.**
- Només cal que un dels tres docents de l'equip impulsor s'acrediti a la plataforma com a Docent 1 per iniciar i completar la sol·licitud. Una vegada acreditat, ha de convidar els altres docents de l'equip com a Docent 2 i Docent 3. La sol·licitud és conjunta.
- Les sol·licituds es poden presentar en **llengua espanyola o llengua catalana.**
- Els tres docents de l'equip impulsor han d'acceptar les bases. A la sol·licitud hi han d'aportar informació relativa al seu centre, la seva trajectòria docent i les seves expectatives de participació. Així mateix han de presentar un projecte de millora a partir de diferents camps d'informació preestablerts, com també un pressupost per implementar-lo. **La data límit de presentació de sol·licituds serà el dijous 14 de maig de 2026 a les 15.00 h.** No s'acceptarà cap sol·licitud després d'aquest dia i hora.
- Només s'admet una sol·licitud per centre educatiu.

Per a la tramitació correcta de la sol·licitud cal adjuntar la documentació següent:

- Número i document acreditatiu del **NIF del centre educatiu.**
- **Carta signada per una persona representant de l'Administració educativa** que mostri el seu suport i consentiment perquè el centre pugui participar en el programa. Addicionalment, aquesta persona ha de certificar el percentatge de famílies del centre en situació de vulnerabilitat econòmica, i també altres possibles indicadors de vulnerabilitat i complexitat. El model de carta està disponible per poder-la descarregar tant al web de la convocatòria (<https://educaixa.org/ca/mas-escuela>) com al mateix portal de convocatòries. Si algun centre té dificultats per obtenir aquesta validació per part d'algun representant de l'Administració educativa, cal que es posi en contacta amb l'Oficina Tècnica del programa a través del correu electrònic mesescola@educaixa.org.
- **Document de suport del director/a del centre educatiu** en cas de no formar part de l'equip impulsor de la sol·licitud. El model corresponent també es pot descarregar del web de la convocatòria (<https://educaixa.org/ca/mas-escuela>) i del portal de convocatòries.

De manera opcional i amb la finalitat de complementar la sol·licitud s'hi pot adjuntar:

- Un **vídeo breu que complementi la presentació del centre, l'equip impulsor i/o el projecte** conformement a les recomanacions especificades en la sol·licitud.
- Un **document de suport de la comunitat educativa** que es pot incorporar com a evidència de la col·laboració amb el projecte per part de professorat del centre, famílies o altres agents de la comunitat educativa o de l'entorn. El model es pot descarregar del web de la convocatòria (<https://educaixa.org/ca/mas-escuela>) i del mateix portal de convocatòries.

IMPORTANT: GUIA DE SUPORT

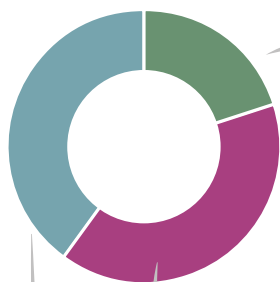


Recomanem d'utilitzar la guia de suport a la presentació de sol·licituds per a aquesta convocatòria (disponible al [web](#) del programa i a l'aplicació de convocatòries), que inclou més detalls sobre la informació que cal completar en la sol·licitud i sobre el maneig de la plataforma.

6. Criteris d'avaluació



- Es constitueix un **comitè d'avaluació** format per professionals amb experiència en l'àmbit educatiu, en les àrees de contingut del programa i en la intervenció en entorns de vulnerabilitat socioeconòmica.
- Els **criteris d'avaluació** són els següents:



Context de vulnerabilitat: 20 punts

Es valora el grau de vulnerabilitat socioeconòmica de les famílies dels centres sol·licitants juntament amb altres factors que incideixen en la complexitat de la tasca educativa d'aquests centres, com ara el percentatge d'alumnat amb necessitats específiques de suport educatiu, alumnat de matrícula viva i alumnat acabat d'arribar, i la diversitat lingüística, entre d'altres

Qualitat i pertinència del projecte de millora: 40 punts

El disseny del projecte s'avalua en funció de la claredat i la coherència interna dels diferents apartats que l'integren. Es valora especialment l'orientació del projecte cap a la millora dels àmbits clau del programa — alfabetització o ensenyament de les matemàtiques—, i també la contribució al benestar de l'alumnat i a l'enfortiment de la relació del centre amb la seva comunitat educativa i el seu entorn.

La justificació és clau per valorar la pertinència del projecte en relació amb les necessitats de millora del centre educatiu. Addicionalment, es té en compte la formulació específica dels objectius, els indicadors i les eines d'avaluació, com també la correspondència del pressupost amb els objectius previstos.

Perfil de l'equip impulsor: 40 punts

El perfil dels docents candidats s'avalua tant individualment com en grup. Es té en compte l'adequació del perfil dels docents als objectius i a la temàtica del projecte de millora.

També es valora la seva capacitat de lideratge i influència al seu centre i la seva comunitat, juntament amb el grau de suport que reben del claustre, les famílies i altres agents de la comunitat educativa per impulsar la implementació del projecte presentat.

- **Representativitat territorial:** Es procura que en la selecció final hi hagi diversitat territorial.
- Aquesta avaluació conclou amb una preselecció de 50 centres educatius.

7. Preselecció de sol·licituds



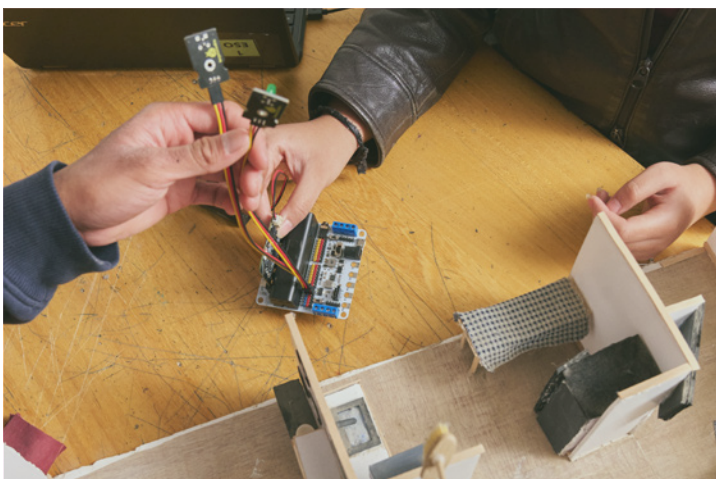
Els 50 centres educatius preseleccionats rebran, com a màxim l'1 de juliol de 2026, una comunicació en la qual se'ls demanarà la documentació següent:

- **Apoderament** específic suficient de la persona designada per l'entitat per signar el document d'acceptació de l'ajut (es recomana que aquesta persona disposi d'un certificat vigent de signatura electrònica): escriptura de poder notarial o certificat emès per l'entitat en què s'especifiqui aquest poderament.
- **DNI** vigent de la persona que signarà el document d'acceptació de l'ajut (còpia de les dues cares del document). Si és un NIE ha d'aportar també el document d'identitat del país d'origen.
- **Número de compte** corrent de CaixaBank amb codi IBAN complet de titularitat de l'entitat. En cas de disposar de compte corrent en una altra entitat s'ha de presentar un justificant bancari de titularitat.

Adicionalment, els **centres educatius concertats** preseleccionats han de lliurar la documentació que es detalla a continuació en compliment de la normativa de prevenció del blanqueig de capitals i finançament del terrorisme:

- Còpia de les **escriptures** acreditatives de la denominació, **estatuts vigents, forma jurídica, domicili, objecte social i identitat dels seus administradors**.
- Acta de titularitat real de l'entitat o certificat signat pel seu representant en què consti la persona o persones que controlen un percentatge superior al 25 % dels drets de vot de l'entitat de manera directa o indirecta o, si aquest no és el cas, la composició nominal i el NIF de cada membre del seu òrgan de govern.
- Es pot requerir informació complementària o portar a terme comprovacions addicionals en compliment de l'esmentada normativa.

Aquesta documentació s'ha de lliurar, com a màxim, en un termini de 7 dies des de la recepció de la comunicació de sol·licitud de documentació.



8. Resolució i acceptació de participació en el programa



- Una vegada validada l'acreditació dels **50 centres** preseleccionats, aquests són seleccionats amb caràcter definitiu.
- La data màxima de resolució de la convocatòria és el **30 de juliol de 2026**. Aquest dia s'informarà tots els centres que hagin presentat una sol·licitud de si han estat seleccionats per formar part del programa o no.
- Una vegada notificats, els centres seleccionats han de completar els tràmits corresponents a la **signatura del document d'acceptació de la seva participació a través del portal de convocatòries** conformement al procediment establert.
- La Fundació "la Caixa" i cadascun dels centres seleccionats es comprometen a subscriure un document d'acceptació per regular la participació i l'ajut objecte de la present convocatòria.
- La Fundació "la Caixa" farà l'abonament de l'import corresponent a l'ajut en un únic pagament, havent signat prèviament ambdues parts el document anterior (i un cop la Fundació "la Caixa" l'hagi rebut), al final de la fase 1 del programa, després de la reformulació del projecte (vegeu l'apartat 2.2, «Calendari del programa»). L'import corresponent a l'ajut concedit es farà efectiu en un compte de CaixaBank titularitat del centre educatiu seleccionat. Si el centre educatiu no disposa d'un compte de CaixaBank, cal presentar un certificat de titularitat del compte corresponent.
- En cas que els centres seleccionats incompleixin les condicions i les obligacions reflectides en les presents bases o en el document de participació en el programa, es comprometen i s'obliguen al reintegrament de les quantitats rebudes.
- L'ajut es concedeix amb caràcter no lucratiu i sense que hi hagi contraprestació o cap servei a favor de la Fundació "la Caixa".

8.1. Compromisos dels centres educatius seleccionats

Els centres educatius participants en el programa es comprometen a:

- Acceptar l'avaluació independent que determina si els centres són seleccionats per participar en aquesta convocatòria o no.
- Garantir que tots els projectes i continguts que aporten voluntàriament a la Fundació "la Caixa" (inclosos formularis, resums, pòsters i presentacions):
 - no infringeixen drets de tercers, especialment drets de propietat intel·lectual i industrial o drets d'imatge;
 - no contenen material ofensiu, denigrant, violent o racista ni hi inciten;
 - no vulneren drets fonamentals ni llibertats públiques reconegudes per la normativa vigent;
 - compleixen íntegrament la normativa aplicable, inclosa de manera exhaustiva la normativa de protecció de dades personals i de propietat intel·lectual i industrial.
- Els participants han de mantenir indemne la Fundació "la Caixa" de qualsevol reclamació relativa al desenvolupament i l'execució del projecte que hagin elaborat en el marc del programa, inclosa qualsevol documentació o informació relacionada amb aquest, sens perjudici dels mètodes utilitzats per a la seva fonamentació (per exemple, eines d'intel·ligència artificial).

8.2. Compromisos dels docents seleccionats

L'equip impulsor es compromet a participar en cadascuna de les activitats del programa de la manera següent:

▸ Participació en les sessions de formació presencial:

Els tres docents de l'equip impulsor la candidatura del qual ha estat seleccionada han de participar activament en totes les formacions presencials del programa des del començament fins al final, i també en l'acte de tancament, en els dies i els llocs exposats a l'apartat 2.2, «Calendari del programa».

▸ Participació en els grups d'aprenentatge:

A cada grup d'aprenentatge hi han de participar, com a mínim, dos dels tres docents de l'equip impulsor en els dies i els llocs que acordin amb la resta d'integrants del grup d'aprenentatge i el seu facilitador/a. D'aquesta manera, aquests tres docents poden alternar la seva participació.

▸ Participació en les sessions de seguiment i suport (en línia):

Cada centre educatiu pot decidir el nombre de docents del claustre que han de participar en aquestes sessions segons les seves necessitats i les dels projectes. Així mateix, com a mínim, un dels tres docents de l'equip impulsor ha de participar en cada sessió. D'aquesta manera, aquests tres docents poden alternar la seva participació.

▸ Participació en les visites peer review entre centres:

En les visites al centre propi hi han de participar els tres docents de l'equip impulsor, i també altres docents del centre i membres de la comunitat educativa que siguin claus per al procés d'avaluació. En les visites als centres aliens hi han de participar, com a mínim, dos dels tres docents de l'equip impulsor. També hi poden participar altres docents, amb el consens previ amb tot el grup, si s'estima oportú. Les dates i l'ordre de les visites els han d'acordar els membres de la tríade amb el seu facilitador/a.

▸ Participació i suport al procés d'avaluació del projecte:

Els tres docents de l'equip impulsor la candidatura del qual hagi estat seleccionada i l'equip directiu del centre es comprometen a col·laborar i a facilitar les diferents accions que s'emprenquin en el marc de l'avaluació d'implementació i resultats del programa.

▸ Presentació d'entregables:

L'equip impulsor es compromet a presentar els documents següents en les diferents fases del programa:

- **Reformulació dels projectes de millora i del pressupost corresponent** segons el que s'exposa a l'apartat 3.4, «Finançament dels projectes».
- **Pòster de resultats:** Cada centre educatiu ha de fer un pòster que sintetitzi el procés de canvi dut a terme, i també els resultats obtinguts. L'equip impulsor ha de presentar aquest pòster en l'acte de tancament del programa amb l'objectiu de compartir aprenentatges entre els centres educatius participants.
- **Memòria final:** Cada centre ha de redactar una memòria final que descriu les activitats dutes a terme en el present programa amb la justificació de l'aplicació dels fons aportats per la Fundació "la Caixa". Qualsevol variació de la justificació prèvia de despeses ha d'estar documentada i informada en la memòria de tancament del projecte.

Durant el programa es proporcionen les indicacions i el suport necessari per elaborar cada un dels entregables exposats en aquest punt. També s'informa sobre les dates de lliurament de cada un dels documents.

9.

Cobertura de despeses de desplaçaments i allotjament



La Fundació "la Caixa" assumeix les despeses relacionades amb la participació en les activitats següents:

9.1. Formacions presencials i acte de tancament

- Allotjament a la ciutat de celebració de les jornades en cas que aquestes tinguin lloc en una província que no sigui la del mateix centre educatiu.
- Desplaçaments:
 - Transport dels docents participants en autobús, tren o avió des de la ciutat del centre educatiu fins a la ciutat on tingui lloc la formació (s'hi inclouen tant el trajecte d'anada com el de tornada), sempre que la formació es faci en una província que no sigui la del centre educatiu. Si la formació té lloc a la província on hi ha el centre educatiu, la Fundació "la Caixa" no es fa càrrec de les despeses de desplaçament.
 - En cap cas no s'abonen despeses relatives al transport públic, privat o taxi des del domicili o centre educatiu dels participants fins a l'aeroport o estació de tren o autobús, tant en el trajecte d'anada com en el de tornada.
 - Tampoc no s'abonen les despeses relatives al transport públic, privat o taxi des de l'aeroport o estació de tren o autobús fins al lloc de formació, tant en el trajecte d'anada com en el de tornada.
 - Tampoc no s'abonen les despeses derivades de desplaçaments del lloc d'allotjament fins al lloc de la formació, tant en el trajecte d'anada com en el de tornada.
 - Es prioritza, sempre que sigui possible, que l'arribada al lloc de la formació i la tornada coincideixin amb el dia d'inici o final d'aquesta formació.

9.2. Grups d'aprenentatge i visites de *peer review* entre centres

- Les despeses relatives als desplaçaments per assistir a aquestes trobades han d'estar previstes al mateix pressupost del projecte presentat, que ha d'incloure una partida obligatòria de **650** euros destinada a cobrir aquestes despeses sempre que la distància entre el centre educatiu d'origen i el de destinació sigui igual o menor a 200 km.
- La Fundació "la Caixa" només cobreix les despeses de desplaçament i/o allotjament addicionals a aquesta partida de les persones participants que s'hagin de desplaçar més de 200 km per assistir al lloc de celebració d'aquestes trobades. En aquests casos, el lloc de trobada dels grups d'aprenentatge s'ha de pactar prèviament amb la Fundació "la Caixa", que pot oferir la possibilitat de celebrar la trobada en un dels seus centres CaixaForum o CosmoCaixa si això redueix el temps i la distància de desplaçament de la majoria de participants.
- Els serveis d'allotjament i desplaçament d'acord amb els criteris anteriors han de ser contractats a criteri de la Fundació "la Caixa", que els paga directament, i per tant, els ha d'aprovar prèviament. No s'abonen en cap cas altres despeses de manutenció ni altres despeses que no estiguin reflectides en les presents bases.

10. Disposicions finals i organització



10.1. Propietat intel·lectual

Les parts reconeixen que no se cedeixen ni llicencien drets d'explotació sobre el projecte ni sobre cap dels seus resultats.

La Fundació "la Caixa" i els centres participants poden valorar la possibilitat d'establir futures col·laboracions o serveis amb l'objectiu de difondre, publicar o explotar les dades i materials continguts en els seus projectes presentats, exclusivament amb finalitat d'investigació.

10.2. Protecció de dades

Procés d'inscripció

Els participants han de ser degudament informats, en el marc del procés d'acreditació a través de la plataforma convocatories.fundaciolaixa.org, sobre el tractament de les seves dades personals i sobre l'exercici dels seus drets en matèria de protecció de dades personals de conformitat amb el que disposen l'article 13 i els següents del Reglament general europeu de protecció de dades.

Resolució de dubtes i consultes

La Fundació Bancària Caixa d'Estalvis i Pensions de Barcelona, "la Caixa", amb domicili a l'avinguda Diagonal, 621-629, 08028 Barcelona, Espanya, actua com a responsable del tractament de les dades personals per a la resolució de dubtes i consultes relatives al programa. La base legal del tractament és l'execució d'un contracte a petició de la persona sol·licitant. Les dades personals s'han de conservar fins que vencin els terminis de prescripció aplicables. Les dades només es poden comunicar per al compliment d'obligacions legals, i també a tercers proveïdors que actuïn com a encarregats del tractament. L'accés a aquestes dades per part de proveïdors tecnològics ubicats fora de l'Espai Econòmic Europeu disposa de totes les garanties legals exigides. Es pot sol·licitar més informació o exercir els drets d'accés, rectificació, supressió, limitació, portabilitat i oposició davant del delegat de Protecció de Dades de la Fundació Bancària "la Caixa", a l'avinguda Diagonal, 621-629, 08028 Barcelona, o dirigint-se a dpd@fundacionlacaixa.org. També es pot reclamar davant l'Agència Espanyola de Protecció de Dades (www.aepd.es).

- Aquestes bases són aplicables a partir de la data de publicació.
- El fet de presentar-se a la convocatòria implica el coneixement i l'acceptació expressa de les presents bases, i també la veracitat de totes les dades i de la documentació que aporten els centres sol·licitants, els docents participants i els possibles col·laboradors. Les sol·licituds que no compleixen tots els requisits establerts en les presents bases no són elegibles.
- La interpretació final, el criteri i les decisions sobre els requisits i les clàusules d'aquestes bases són competència exclusiva de la Fundació "la Caixa".
- La Fundació "la Caixa" es reserva el dret de modificar, ampliar, reduir, suspendre o cancel·lar el programa sense previ avís, com també qualsevol activitat o esdeveniment previst per qualsevol raó, especialment per causa de força major, incloent-hi la modificació del calendari. Si hi ha cap canvi en el calendari, se n'ha d'informar prèviament les persones participants.
- La Fundació "la Caixa" es reserva els drets d'anul·lar o cancel·lar tot o part del programa si es detecta un frau o incompliment de les normes o de les presents bases. En aquests casos, la Fundació "la Caixa" es reserva el dret de no donar un premi a qualsevol participant que tingui una conducta fraudulenta o que incompleixi les presents bases o les normes de la convocatòria.
- La Fundació "la Caixa" es reserva el dret de modificar les presents bases.
- La resolució de la convocatòria és inapel·lable i irrevocable.
- Els terminis i les hores que contenen les presents bases corresponen a l'horari de l'Espanya peninsular.





Si teniu consultes
relacionades amb
aquesta convocatòria



Correu electrònic:
mesescola@educaixa.org



Telegram:
[@educaixamasescuela](https://www.telegram.com/@educaixamasescuela)

